



## Nesta Edição

- Vigilância em saúde: do que estamos falando?

- Área de atuação de Vigilância em saúde objetivos e resultados do PROMAVS

- A situação da violência no município

- Campanha de vacinação da gripe e antirrábica

- Ultrassom no município

## Links

Fichas do Sinan:  
<http://portalsinan.saude.gov>.

<http://vigilancia.saude.mg.gov.br/>

## Entre em contato

[vigilanciasaudealvorada@gmail.com](mailto:vigilanciasaudealvorada@gmail.com)

telefone: (31)38621130

Expediente:

Segunda a Sexta

08h às 16h

## Vigilância em Saúde: Do que estamos falando?

A vigilância em saúde tem por objetivo a observação e análise permanente da situação de saúde da população, articulando-se em um conjunto de ações destinadas a controlar determinantes, riscos e danos à saúde de populações que vivem em determinados territórios, garantindo a integralidade da atenção, o que inclui tanto a abordagem individual como coletiva dos problemas de saúde.

### Área de atuação de Vigilância em Saúde

A Vigilância em Saúde abrange as ações de vigilância, promoção, prevenção e controle de doenças e agravos à saúde, devendo constituir espaço de articulação de conhecimentos e técnicas. Os componentes são: a vigilância e controle das doenças transmissíveis; a vigilância das doenças e agravos não transmissíveis; a vigilância da situação de saúde, vigilância ambiental em saúde, vigilância da saúde do trabalhador e a vigilância sanitária.

Este boletim tem a finalidade de manter informados e atualizados os serviços de saúde sobre aspectos inerentes à vigilância em saúde, portanto é fonte de informação sobre a ocorrência de doenças, agravos, bem como ações de saúde desenvolvidas no município. Na avaliação do PROMAVS (Programa de Monitoramento das Ações de Vigilância em Saúde), realizada em 22 de março de 2018, pela equipe técnica da SRS Diamantina/MG, dos 24 indicadores avaliados apenas dois, não foram alcançados, sendo a pontuação do município 91,67%.

As ações avaliadas são referentes ao terceiro quadrimestre de 2017 (Setembro, Outubro, Novembro e Dezembro), as ações **não** executadas, são: A criação do funcionamento de um comitê municipal de enfrentamento a Dengue, Zica e Chikungunya e Sintomáticos respiratórios identificados e examinados em um total de 0,5% da população, devido à dificuldade na coleta de casos, pois o paciente é considerado sintomático quando apresenta tosse pelo menos três semanas.

**Não esqueça: Tosse  
por mais de três  
semanas pode ser  
tuberculose!  
Desconfie sempre!**



## Serie histórica de casos notificados de violência no Município de Alvorada de Minas

Elaborado por:

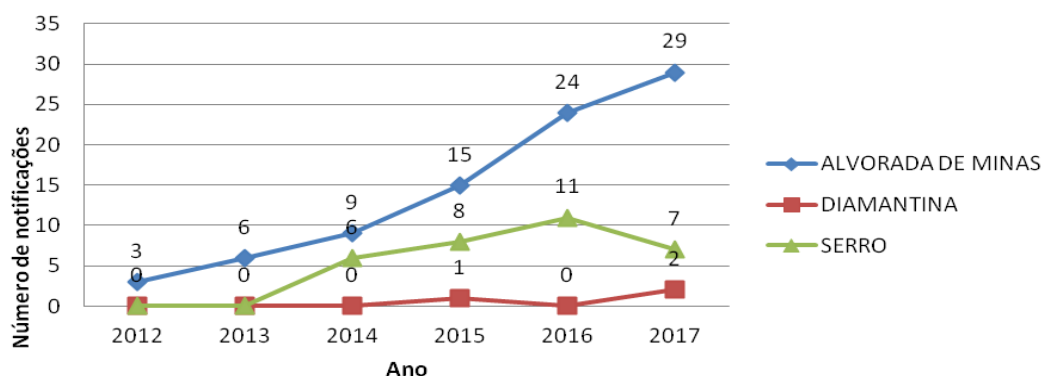
Maria Lucinete de Miranda- coord. de Vigilância em Saúde

Sebastião Junior de Miranda- Fiscal Sanitário Municipal

Foi feito um estudo epidemiológico descritivo, sobre os dados do Sistema de Informações de Agravos de Notificação o SINAN, em seu módulo de violência interpessoal e autoprovocada. Os dados coletados se referem a todos os casos de violência notificados nos anos de 2012 a 2017, sendo em 2012 o início das notificações no município.

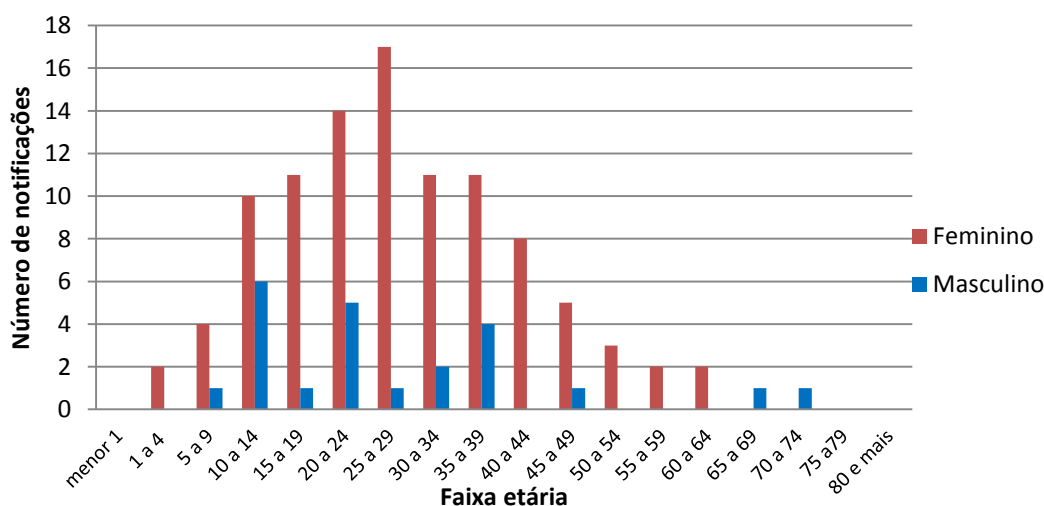
Observa-se um aumento significativo das notificações, dentre os casos de violência notificados, as agressões por força físicas foram os mais frequentes, sendo responsáveis por mais da metade dos registros deste tipo de violência em ambos os sexos, seguido da violência psicológica e autoprovocada que foram os casos de tentativa de suicídio. Todas as formas de agressão predominaram no sexo feminino.

**Notificações de violência de residentes em Alvorada de Minas, por município de notificação, nos anos de 2012 a 2017. n=121**



Em todos os anos, foi observado que a maioria dos casos de agressões é no sexo feminino, independente do tipo de violência e que a faixa etária mais acometida foi a de 25 a 29 anos, seguida de 20 a 24 anos.

**Número de notificações de violência de residentes no Município de Alvorada de Minas nos anos de 2012 a 2017. =121**





O município, através da Secretaria Municipal de Saúde realiza aproximadamente 60 exames de ultrassonografias mensais, esses exames são realizados no Centro de Saúde e trás comodidade aos usuários, uma vez que os mesmos não precisam deslocar para outro município.



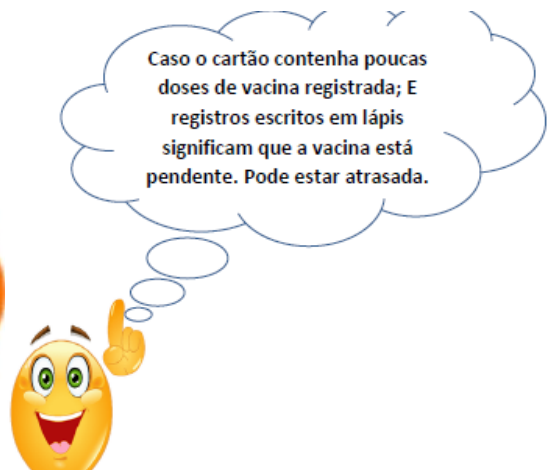
## COMUNICADO



**Fique por dentro!**  
Das campanhas de vacinação, mantenha a caderneta de vacina atualizada.



É muito importante que toda população esteja protegida de todas as doenças que são imunopreveníveis. Para isso todos devem verificar seus cartões de vacina com regularidade para coloca-los em dia caso necessária.



Iniciou a campanha antirrábica 2018.

A **raiva** pode ser evitada em nossos cães e gatos, vacinando-os a cada ano.



**A comunicação é um dos elementos importante para a vigilância em saúde, o monitoramento das ações tem contribuído para estruturação dos serviços e melhorias no município.**

**“NENHUM DE NÓS É TÃO BOM QUANTO TODOS NÓS JUNTOS”**

#### REFERÊNCIAS:

- BRASIL. Ministério da Saúde. Secretaria de Vigilância em Saúde.
- Brasil. Portaria nº 104, de 25 de janeiro de 2011. Define as terminologias adotadas em legislação nacional, conforme o disposto no Regulamento Sanitário Internacional 2005 (RSI 2005). *Diário Oficial da União* 2011; 26 jan.
- Portal da vigilância em saúde, <http://vigilancia.saude.mg.gov.br/aceso> em 23/04/2018
- <http://portalarquivos.saude.gov.br/images/pdf/2015/outubro/19/Normas-tecnicas-profilaxia-raiva.pdf>
- SECRETARIA DE ESTADO DE SAÚDE DE MINAS GERAIS. Subsecretaria de Vigilância e Proteção à Saúde. <http://vigilancia.saude.mg.gov.br/aceso> em 02/05/2018